

## Installatie- en bedieningsinstructies OPUS® greenNet Waterdetector (inclusief zwelschijven)

Artikel-nr. 563.068

### 1. Over deze handleiding

Deze gebruiksaanwijzing beschrijft de OPUS® greenNet Waterdetector (inclusief zwelschijven) (hierna ook 'product' genoemd). Deze handleiding maakt deel uit van het product.

- U mag het product niet gebruiken voordat u de handleiding volledig hebt gelezen en begrepen.
- Zorg ervoor dat de gebruiksaanwijzing altijd beschikbaar is voor alle werkzaamheden aan en met het product.
- Geef de gebruikershandleiding en alle documenten met betrekking tot het product aan alle gebruikers van het product.
- Als u denkt dat de handleiding fouten, inconsistenties of onduidelijkheden bevat, neem dan contact op met de fabrikant voordat u het product gebruikt.

Deze gebruiksaanwijzing is auteursrechtelijk beschermd en mag alleen worden gebruikt voor zover toegestaan door de wet. Wijzigingen blijven voorbehouden.

De fabrikant aanvaardt geen enkele aansprakelijkheid of garantie voor schade en gevolgschade die ontstaat door het niet in acht nemen van deze gebruiksaanwijzing of de voorschriften, bepalingen en normen die gelden op de plaats van gebruik van het product.

### 2. Veiligheidsinformatie

#### 2.1 Waarschuwingen en gevarenklassen

Deze gebruikershandleiding bevat waarschuwingen die uw aandacht vestigen op mogelijke gevaren en risico's. Naast de aanwijzingen in deze technische handleiding moet u alle op de plaats van gebruik van het product geldende voorschriften, normen en veiligheidsvoorschriften in acht nemen. Voordat u het product in gebruik neemt, moet u zich ervan vergewissen dat u op de hoogte bent van alle voorschriften, normen en veiligheidsinstructies en dat deze worden opgevolgd.

Waarschuwingen in deze handleiding zijn gemarkeerd met waarschuwingssymbolen en signaalwoorden. Afhankelijk van de ernst van een gevaarlijke situatie, worden waarschuwingen verdeeld in verschillende gevarenklassen.



**Opgelet** wijst op een mogelijk gevaarlijke situatie die, als deze niet wordt voorkomen, kan leiden tot een ongeval of materiële schade.



**Opmerking** geeft een potentieel gevaarlijke situatie aan die, indien niet vermeden, kan leiden tot materiële schade. Bovendien worden de volgende symbolen in deze handleiding gebruikt:

Dit is het algemene waarschuwingssymbool. Het geeft het risico op letsel en materiële schade aan. Volg alle instructies in verband met dit waarschuwingssymbool om ongelukken met de dood, persoonlijk letsel en materiële schade te voorkomen.

#### 2.2 Beoogd gebruik

Dit product is alleen geschikt voor het detecteren van water. Wanneer water wordt gedetecteerd, wordt een EnOcean® telegram verzonden. Elk ander gebruik is niet bedoeld en kan gevaar veroorzaken.

Controleer voordat u het product gebruikt of het product geschikt is voor het beoogde gebruik. Overweeg daarbij op zijn minst het volgende:

- Alle voorschriften, normen en veiligheidsvoorschriften die van toepassing zijn op de plaats van gebruik.
- Alle voorwaarden en gegevens voor het product.
- De voorwaarden van uw beoogde toepassing.

Voer bovendien een risicobeoordeling uit met betrekking tot de specifieke toepassing die u wilt gebruiken volgens een goedgekeurde procedure en neem alle noodzakelijke veiligheidsmaatregelen in overeenstemming met het resultaat. Overweeg ook de mogelijke gevolgen van het installeren of

integreren van het product in een systeem of installatie.

Bij gebruik van het product mogen alle werkzaamheden uitsluitend worden uitgevoerd onder de in de gebruiksaanwijzing en op het typeplaatje aangegeven voorwaarden en binnen de aangegeven technische gegevens en in overeenstemming met alle op de plaats van gebruik geldende voorschriften, normen en veiligheidsvoorschriften.

#### 2.3 Niet te gebruiken.

Het product mag niet worden gebruikt in de volgende gevallen en voor de volgende doeleinden:

- Explosieve omgeving - Bij gebruik in een explosiegevaarlijke omgeving kan de vorming van vonken leiden tot deflagratie, brand of ontploffing.
- Gebruik met andere vloeistoffen dan water.
- In verband met producten die rechtstreeks of indirect bestemd zijn voor de bescherming van mensen, de gezondheid of het leven, of waarvan de werking een risico kan vormen voor mensen, dieren of goederen.

#### 2.4 Kwalificatie van het personeel

Werkzaamheden aan en met dit product mogen alleen worden uitgevoerd door personen die de inhoud van deze gebruiksaanwijzing en alle relevante documenten voor het product kennen en begrijpen.

#### 2.5 Persoonlijke bescherming

Gebruik altijd de nodige persoonlijke beschermingsmiddelen. Houd er bij het werken aan en met het product ook rekening mee dat er op de plaats van gebruik gevaren kunnen ontstaan die niet rechtstreeks van het product afkomstig zijn.

#### 2.6 Wijzigingen aan het product

Voer dergelijke werkzaamheden alleen uit op en met het product zoals beschreven in deze gebruiksaanwijzing. Breng geen wijzigingen aan die niet in deze handleiding worden beschreven.

### 3. Transport en opslag

Het product kan worden beschadigd door onjuist transport en opslag.

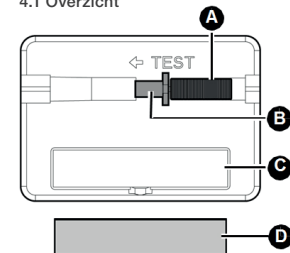
#### Instructie Schade aan het product

- Zorg er tijdens transport en opslag voor dat het product voldoet aan de gespecificeerde milieuvoorwaarden.
- Gebruik de originele verpakking voor het transport.
- Bewaar het product alleen in een droge, schone omgeving.
- Zorg ervoor dat het product schokbestendig is tijdens transport en opslag.

Het niet naleven van deze instructies kan tot materiële schade leiden.

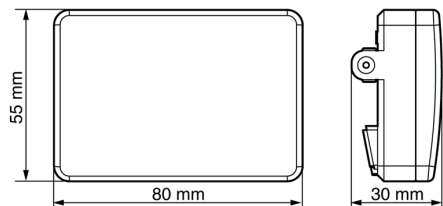
### 4. Productbeschrijving

#### 4.1 Overzicht

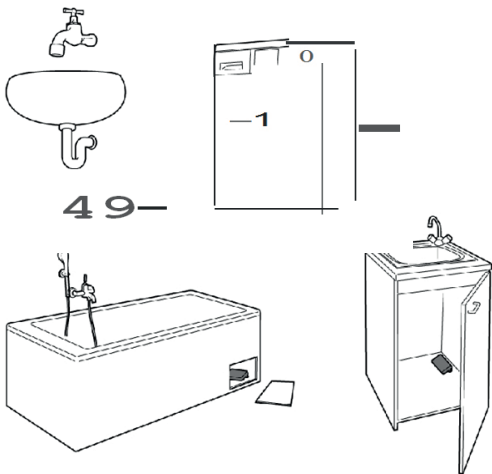


- A. Zwelschijven
- B. Zuigerklep
- C. Kleefoppervlak voor schuimrubberstrips
- D. Schuimrubberstrips

## 4.2 Afmetingen



## 4.3 Toepassingsvoorbeeld(en)



## 4.4 Functie

Het product detecteert water. Het product is onafhankelijk van externe stroombronnen, dus het heeft geen voedingsadapter of batterijen nodig.

Zwelschijven zijn aan de onderkant van het product bevestigd. Ze dienen als sensor en energiebron. Bij contact met water zwellen de zwelschijven op en bewegen ze een zuigerpomp. Dit creëert energie. Deze energie wordt gebruikt om een EnOcean®-signaal naar de OPUS® SmartHome-gateway te verzenden. Het product zendt een signaal uit als de zwelschijven uitzetten (nat) en een signaal wanneer de zwelschijven krimpen tot hun oorspronkelijke grootte (droog).

Elk product heeft een unieke identificatie. Bij gebruik van meerdere producten kan de gateway de afzonderlijke wateralarmen onderscheiden.

Bij elk zwellingsproces verliezen de zwelschijven hun elasticiteit en keren tijdens het drogen niet volledig terug naar hun oorspronkelijke grootte.

De eerste vijf zwellingsprocessen duren elk maximaal zes minuten. Vanaf de zesde zwelling kan het tot een uur duren om een signaal te verzenden. Na het tiende zwellingsproces moet het product worden vervangen. Deze informatie is alleen van toepassing bij schoon water en volledige droging van de zwelschijven tussen de zwellingsprocessen.

## 4.5 Registratiedocumenten, certificaten, verklaringen

Het product komt overeen met:

- EMC-richtlijn (2014/30/EU)
- Laagspanningsrichtlijn (2014/35 /EU)
- Telecommunicatierichtlijn (1999/5/EG)
- Ecodesign-richtlijn (2009/125/EG)
- RoHS-richtlijn (2011/65/EU)

## 5. Technische gegevens

Parameters	Waarde
<b>Algemene gegevens</b>	
Afmetingen (B x H x D)	80 x 55 x 30 mm
Gewicht	66 g
Materiaal behuizing	PC
Kleur	Wit, vergelijkbaar met RAL 9003
Reactievertraging	< 6 minuten (bij de eerste 5 zwellingsprocessen)
	tot 1 uur (bij 6 tot 10 zwellingsprocessen)
Maximaal gebruik	10 zwellingsprocessen
<b>Temperatuurbereik</b>	
Omgeving	-25/+65 °C
Opslag	-25/+65 °C
Medium	+1/+65 °C
<b>Stroomvoorziening.</b>	
Stroomvoorziening.	Energy harvesting
<b>Elektrische veiligheid</b>	
Toegepaste standaard	EN 301489-3:V1.6.1
Beschermingswijze	EN 301489-1:V1.9.2
	EN 300220-1:V2.4.1
	EN 300220-2:V2.4.1
<b>Laagspanningsrichtlijn (2014/35 /EU)</b>	
Toegepaste standaard	EN 60950-1
<b>Telecommunicatierichtlijn (R&amp;TTE) (1999/5/EG)</b>	
Toegepaste standaard	EN 62479:2010
<b>EnOcean® zend- en ontvangstsysteem</b>	
Frequentie	868,3 MHz
Uitzendvermogen	Maximaal 10 mW
Dekking	Zie hoofdstuk 'Informatie over EnOcean®- zend- en ontvangstsysteem'
EnOcean® Equipment Profile (EEP)	F6-05-01

## 6. Montage

### 6.1 Het product monteren

 **Opgelet** STRUIKELEN DOOR EEN ONJUISTE INSTALLATIE VAN HET PRODUCT.

Plaats het product alleen op plaatsen waar mensen niet lopen.

**Het niet naleven van deze instructies kan tot verwondingen of materiële schade leiden.**

→ Wanneer u meerdere producten gebruikt, zorg er dan voor dat de producten genummerd of gelabeld zijn met de plaats van installatie en maak een overzichtplan.

1. Plaats het product zo dicht mogelijk bij het punt waar water kan voorkomen.

2. Plaats het product op de ondergrond met de zwelschijven naar beneden gericht.

3. Let op de helling van de grond en de mogelijke stromingsrichting van het ontsnappende water.

4. Verwijder waterabsorberende ondergronden, bijvoorbeeld tapijten.

### 6.1.1 Fixeer het product met schuimrubberstrips

U kunt het product optioneel op gladde oppervlakken fixeren met de bijgevoegde schuimrubberen strip.

## 7. Inbedrijfname

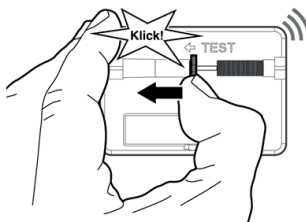
### 7.1 Inleren

→ Zorg ervoor dat het product zich in de buurt van de gateway bevindt.

→ Wanneer u meerdere producten gebruikt, zorg er dan voor dat de producten genummerd of gelabeld zijn met de plaats van installatie en maak een plattegrond.

Bezoek <https://support.myopus.eu/anleitungen/> voor het inleren in de OPUS SmartHome Gateway

Druk eenmaal op de zuigerklep van het product. Het product stuurt een lerend telegram naar de gateway. Het product is nu met de Gateway verbonden.



### 7.2 Functionele test

→ Zorg ervoor dat het product wordt ingeleerd met de gateway.

→ Zorg ervoor dat het product zich op de bedoelde locatie bevindt.

1. Druk eenmaal op de zuigerklep van het product en laat het vervolgens los. Het product stuurt twee signalen naar de gateway: een signaal wanneer de zuigerklep wordt ingedrukt, een signaal wanneer het wordt losgelaten.
2. Controleer of de gateway de signalen heeft ontvangen.

## 8. Onderhoud

Het product is onderhoudsvrij.

## 9. Problemen oplossen

Storingen die niet kunnen worden verholpen door de maatregelen die in dit hoofdstuk worden beschreven, mogen alleen door de fabrikant worden verholpen.

Probleem	Mogelijke oorzaak	Foutverhelping
AFRISOhome Gateway ontvangt tijdens de functionele test geen signaal	Het product bevindt zich buiten het bereik van de AFRISOhome Gateway	Indien mogelijk afstand tot het AFRISOhome Gateway kleiner maken Repeater plaatsen

## 10. Buitenbedrijfstelling en afvoer

Voer het product af in overeenstemming met de geldende voorschriften, normen en veiligheidsvoorschriften. Elektronische onderdelen mogen niet met huishoudelijk afval worden weggegooid.

## 11. Retourneren

Voordat u uw product retourneert, moet u contact met ons opnemen.

## 12. Garantie

Informatie over de garantie vindt u in onze algemene voorwaarden op het internet op [www.jaeger-direkt.com](http://www.jaeger-direkt.com) of in uw koopovereenkomst.

## 13. Onderdelen en Accessoires

Artikelomschrijving	Art.-nr.	Afbeelding
OPUS® greenNet waterdetector (inclusief zwelschijven)	563.068	

## 14. Informatie over EnOcean® zend- en ontvangstsysteem

### 14.1 Bereik van de EnOcean® zend- en ontvangstsysteem

Meer informatie over bereikplanning met EnOcean® is te vinden op [www.enocean.com](http://www.enocean.com).

## 15. Contactgegevens

JÄGER DIREKT  
Jäger Fischer GmbH & Co. KG  
Opus Straße 1  
64646 Heppenheim, Deutschland

Ga voor meer informatie naar: <http://support.myOPUS.eu>